



DÉCLARATION
DE PERFORMANCE
EXTRA-FINANCIERE





La responsabilité sociétale d'entreprise (RSE) du groupe Even vis-à-vis de ses parties prenantes est à la fois une opportunité porteuse de sens et la réponse à un risque sur son économie. Les coopérateurs, les collaborateurs, comme l'ensemble des citoyens, vivent les conséquences d'une activité humaine qui doit progresser et mieux gérer ses impacts sociaux et environnementaux. La transition énergétique, les nouvelles relations au travail, les attentes des consommateurs... sont autant d'enjeux qui s'inscrivent dans la responsabilité sociétale du groupe Even. Par son identité coopérative, son ancrage local et ses valeurs, le groupe Even est responsable de l'empreinte de ses activités sur ses territoires, cadres de vie de ses coopérateurs et de ses collaborateurs. Notre engagement collectif est une source de motivation et de sens pour nos équipes et coopérateurs qui l'illustrent au quotidien par des actions concrètes.

Les démarches RSE des pôles ont désormais une structuration bien établie notamment par la mise en place de comités dédiés. Ainsi, pour Laita, ce dernier s'intitule Passion du Lait® et est composé de 11 référents. Pour Even Amont qui poursuit la structuration de sa démarche RSE, le Comité de direction intervient dans le management et la prise de décision des politiques RSE Amont. Quant à Even Distribution, les démarches RSE sont animées par le responsable RSE/HSE en lien avec la Direction générale et les Comités de direction des filiales. Au quotidien, les démarches RSE des pôles nourrissent le développement des filières et sont au cœur des métiers du Groupe.

Un comité de pilotage RSE Groupe, composé de neuf membres, veille à la cohérence de ces démarches RSE mises en œuvre au sein de chaque pôle. Ce comité se réunit trimestriellement avec un ordre du jour précis. Dans ce cadre, ce comité a mené plusieurs actions RSE au cours de l'année 2023, notamment celle du calcul de l'empreinte carbone à l'échelle du Groupe. Des groupes de travail vont être mis en place afin de répondre à l'exigence du règlement européen « CSRD » (Corporate Sustainability Reporting Directive) à savoir la publication d'un rapport de durabilité intégrant les normes européennes d'informations de durabilité (dites « ESRS »).

Christian GRINER
Directeur général

Guy LE BARS
Président du Conseil
d'administration

01

Le modèle d'affaires
et les perspectives

02

Les responsabilités
d'Even

03

Les politiques
menées



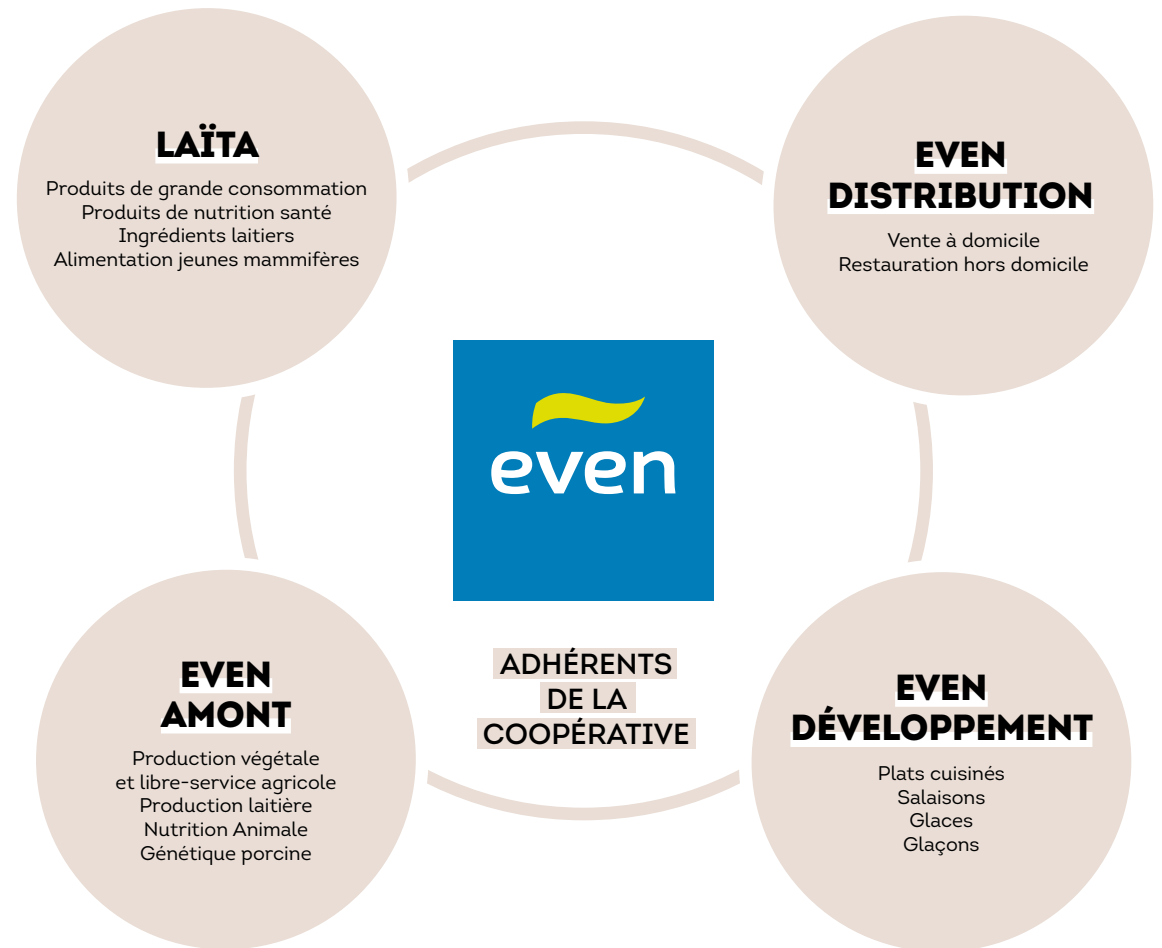


LE MODÈLE D'AFFAIRES ET LES PERSPECTIVES



Notre modèle d'affaires

Even est un groupe coopératif né en 1930, en Bretagne, autour du lait. Il est aujourd'hui un acteur majeur de l'agroalimentaire français. Des origines à aujourd'hui, l'ambition d'Even est claire : permettre à chacun de bien se nourrir tout en créant durablement des richesses humaines et économiques pour les coopérateurs, les collaborateurs, la Bretagne et les autres territoires qui accueillent ses activités. Adossé à la Coopérative Even, sa maison mère, le Groupe est organisé en quatre pôles d'activités complémentaires.





Le groupe Even confirme sa stratégie de développement basée sur 4 pôles d'activités agroalimentaires complémentaires et répondant à des modèles économiques différents :

- La filière laitière sous la bannière Laïta. Laïta est un acteur tourné vers l'international pour y proposer une gamme complète de produits laitiers.
- Les activités de distribution alimentaire aux particuliers et aux professionnels de la restauration : Even Distribution. Even Distribution poursuit sa croissance en France métropolitaine en proposant des produits de qualité associés à un service logistique performant.
- L'amont agricole a pour raison d'être d'apporter aux agriculteurs les meilleures expertises pour accompagner la conduite et la transformation de leurs exploitations vers des modèles plus durables.

• La stratégie d'Even, en ce qui concerne ce pôle Développement, est de générer des synergies avec les autres pôles et de nous permettre de nous ouvrir à de nouveaux horizons potentiels.

Ces stratégies embarquent, dans chaque pôle, des démarches RSE structurantes et pilotées. Ces démarches RSE, qui trouvent leur expression légale au travers de la déclaration de performance extra financière Even, ont pour objectif notamment de prendre en compte durablement l'impact de nos activités sur nos environnements et, également, l'impact de nos environnements sur nos activités. Il en résulte divers plans d'actions (détaillés dans la présente déclaration de performance extra-financière) sur nos processus décisionnels notamment en matière d'achat, de ressources humaines, de commerce, d'industrie, de logistique, d'entreposage, de production laitière.

Nos perspectives



2,7 Mds€ CA consolidé (périmètre groupe Even)
16,4 M€ d'euros de résultat net (périmètre Coopérative Even)
100 % détenus par les coopérateurs

6 231 salariés
 En moyenne **1,73** associés au sein
 de **575** exploitations adhérentes
177 jeunes coopérateurs installés
 depuis la fin des quotas en 2015
4,9 millions d'euros consacrés
 à la formation
74 effectifs permanents
 dédiés à la R&D



Nos ressources



5 filiales en Europe (hors France - périmètre Laïta)
7 bureaux activité Lait dans le monde
 Près de **12 500** fournisseurs Groupe
11 sites de production



403 millions de litres de lait
 collectés (périmètre Coopérative Even)
25,84 KWH d'énergies électriques consommées
 par tonne d'aliments fabriquée par les usines
 de nutrition animale (périmètre pôle Even Amont).
2,04 M³ eau consommées par m³ d'équivalent
 lait transformé (périmètre Laïta)
11 073 K€ investissements en réduction
 eau et air (périmètre industrie Laïta)



FINANCIERS



77 M€

d'investissements corporels
 et incorporels réalisés
 pour soutenir la croissance



96 %

des impôts et taxes
 payés en France vs total impôts
 et taxes payés en France
 et autre pays du monde



HUMAINS & INTELLECTUELS



30,75 %

Taux de fréquence
 des accidents du travail



2,4 %

de la masse salariale
 contribuant à la formation



SOCIÉTAUX



79,2 %

de nos centres de décision
 situés au sein de communes
 inférieures à 10 000 habitants



3 689

références labellisées (périmètre
 pôle Even Distribution,
 hors Argel et réseau Capella)



ENVIRONNEMENTAUX



2 386 tonnes

de produits revendus en économie
 circulaire pour lutter contre
 le gaspillage (périmètre Laïta)



154 tonnes

d'emballages vides et de plastiques
 collectées et recyclées par le biais
 d'Adivalor (périmètre Even Amont)

Nos activités

LA GOUVERNANCE

LA COOPÉRATIVE

17

coopérateurs sont élus administrateurs de la Coopérative Even

dont **9** membres constituent le Bureau

Le Directeur général participe aux réunions du Conseil d'administration et du Bureau

LE GROUPE

7

membres constituent le Comité de direction auquel participe le Président

LA RSE

Un Comité de pilotage Groupe animé par le Coordinateur RSE

3

membres du Comité de direction du groupe Even

3

responsables RSE métiers

3

services Support

Un Comité de pilotage métiers

Passion du Lait® - RSE Distribution Ambitions 2024 - Démarche RSE Amont

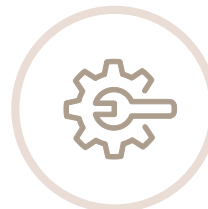
LES PROCESSUS MACRO DU GROUPE



PRODUCTIONS AGRICOLES
(animales, céréales)



COLLECTE
(productions agricoles)



TRANSFORMATION
(produits alimentaires)

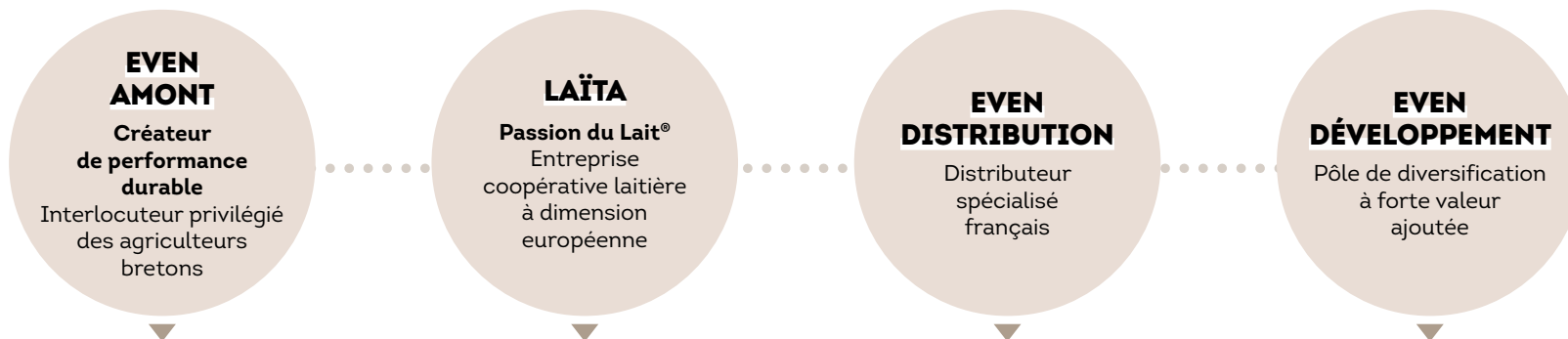


DISTRIBUTION
(LISA, GMS, RHD, VAD, BtoB, Grand Export)

MISSION DU GROUPE EVEN

Permettre à chacun de bien se nourrir, tout en créant durablement des richesses humaines et économiques pour les agriculteurs coopérateurs, les collaborateurs, la Bretagne et les autres territoires qui accueillent nos activités ”

NOS PÔLES



	EVEN AMONT	LAÏTA	EVEN DISTRIBUTION	EVEN DÉVELOPPEMENT
MISSION	« Accompagner les agriculteurs avec des produits innovants et des services de haute technicité pour optimiser la conduite et la compétitivité de leur exploitation »	« Offrir des produits laitiers innovants, sources de plaisir, de convivialité et de santé tout en valorisant durablement le lait des coopérateurs »	« Faciliter la vie de nos clients pour la préparation chaque jour, de repas savoureux et équilibrés à domicile. Aider les professionnels des métiers de bouche à satisfaire leurs clients »	« Participer au développement de PME agroalimentaires innovantes créatrices de valeur »
MÉTIERS	Production laitière • Production végétale et Libre service agricole Nutrition animale • Génétique porcine	Produits de grande consommation Nutrition santé • Ingrédients laitiers Aliments jeunes mammifères	VAD • RHD	Plats cuisinés surgelés • Salaisons
MARQUES	<p>PRODUCTION LAITIÈRE</p> <p>NUTRITION ANIMALE ET GÉNÉTIQUE PORCINE</p> <p>PRODUCTION VÉGÉTALE ET LIBRE-SERVICE AGRICOLE</p>	<p>PRODUITS DE GRANDE CONSOMMATION</p> <p>PRODUITS DE NUTRITION SANTÉ</p> <p>INGRÉDIENTS LAITIERS</p> <p>ALIMENTATION JEUNES MAMMIFÈRES</p>	<p>RESTAURATION HORS DOMICILE</p> <p>VENTE À DOMICILE</p>	<p>PLATS CUISINÉS</p> <p>SALAISONS</p>
CLIENTS	Agriculteurs • Consommateurs grand public	GMS • RHD • Industriels • Marchés publics Négociants • Distributeurs Organisation de producteurs	Particuliers à domicile • Restaurateurs Boulangeries Pâtisseries • Marchés publics	Industriels • Distributeurs • GMS
CONCURRENTS	Coopératives et négociants du territoire Enseignes spécialisées	Les principaux groupes agroalimentaires laitiers	Les principaux groupes de distribution alimentaires de vente à distance aux particuliers et aux professionnels	Les opérateurs spécialisés sur ce secteur

LES VALEURS CRÉES POUR...

...NOS COOPÉRATEURS

▼
 Pérennité
 •
 Expertise
 •
 Durabilité
 •
 Attractivité

...NOS CONSUMMATEURS /CLIENTS

▼
 Offre de produits
sains et de qualité,
reconnus, labellisés
 •
 Écoute
 •
 Transparence
informations

...NOS COLLABORATEURS

▼
 Développement
des compétences
 •
 Emplois durables
 •
 Préservation
de la sécurité
et de la santé

...NOS FOURNISSEURS

▼
 Relation
commerciale
équilibrée
 •
 Partenariat
longue durée
 •
 Développement
de l'innovation

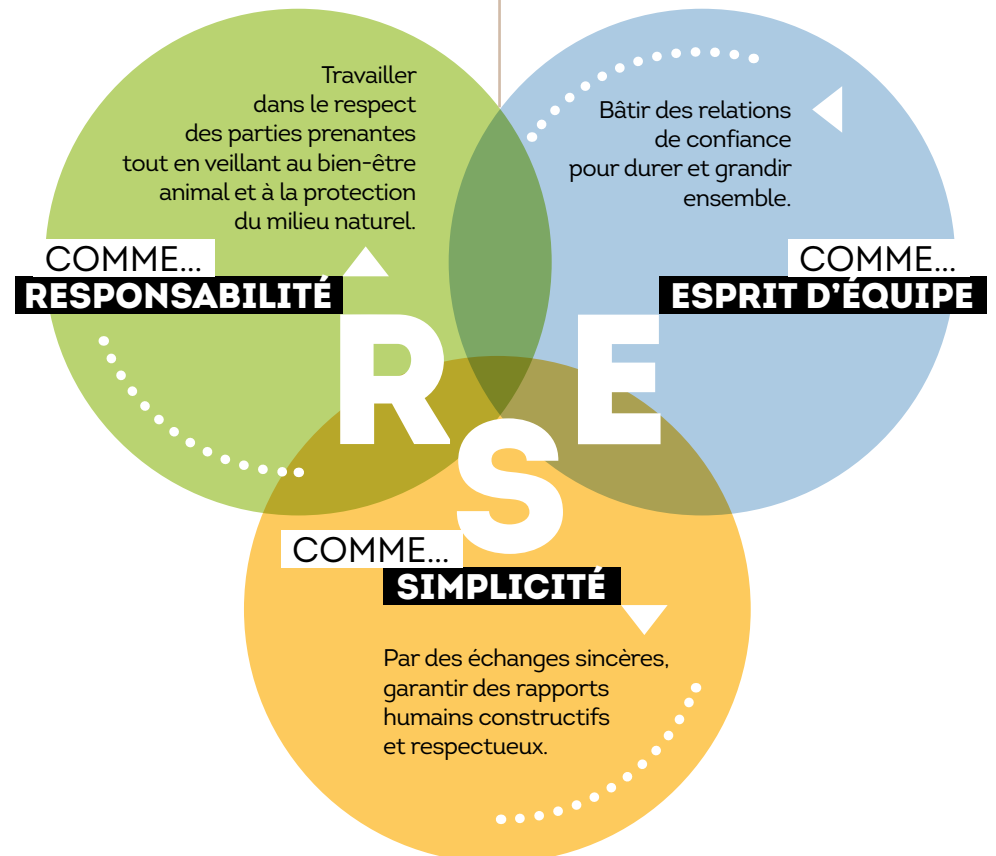
...NOTRE ENVIRONNEMENT

▼
 Pratiques
respectueuses
 •
 Schéma logistique
durable
 •
 Réduction
des emballages
 •
 Réduction des émissions
de "gaz à effet de serre"
(GES)

...NOS TERRITOIRES

▼
 Exploitations
familiales locales
 •
 Maillage industriel
régional
 •
 Maillage logistique
dynamique
régional/local

La stratégie du groupe Even a été,
depuis sa création en 1930,
encadrée dans une perspective
de durabilité (prérequis indispensable
au développement pérenne
via l'innovation et la performance)
par les valeurs de :





LES RESPONSABILITÉS D'ÉVEN

Notre analyse des risques et opportunités

LES RESPONSABILITÉS D'EVEN



ANALYSE DES RISQUES ET OPPORTUNITÉS D'EVEN

Gouvernance

Le comité RSE Groupe est composé de neuf membres représentant l'ensemble des métiers du Groupe. Il a notamment pour mission de veiller à l'intégration des démarches RSE mises en œuvre par chaque pôle dans la démarche globale du Groupe. Ce comité est composé d'un coordinateur et d'un représentant par pôle d'activités et par services supports (communication, vie coopérative, DAF-SI, compliance, ressources humaines). Les principales missions de ce comité sont notamment de réviser régulièrement les enjeux prioritaires du Groupe et de sa politique RSE, de mettre en cohérence l'ensemble des démarches de chacun des pôles, et d'actualiser les indicateurs. Enfin, il impulse la communication institutionnelle et la sensibilisation en interne, tout en transmettant

Le développement durable est historique au sein du groupe Even, qui édite un rapport de développement durable en complément de son rapport annuel d'activité depuis 10 ans. Néanmoins pour répondre à l'article L. 225-102-1 III du Code de commerce et établir ainsi une Déclaration de Performance Extra-Financière (DPEF), le comité de développement durable créé au sein du Groupe a naturellement laissé la place à un comité RSE Groupe afin d'adresser l'ensemble des thématiques de la norme ISO 26 000.

En 2021, les instances dirigeantes ont confirmé les engagements du groupe Even en matière de Compliance et de RSE en intégrant les thématiques Compliance au sein de la Direction juridique et en nommant un coordinateur RSE Groupe pour l'animation transverse de comités RSE Groupe. Par ailleurs, en 2023, suite à l'émergence de textes légaux « Compliance » (Directive européenne CSRD, taxonomie européenne...), les engagements se sont poursuivis et ont conduit à la création d'un département Compliance (animé par un binôme), intégré au sein de la Direction juridique du groupe Even (désormais dénommée « Direction juridique et Compliance »).

une synthèse régulière au Comité de direction et au Conseil d'administration sur le pilotage de la politique RSE. De même, il préconise des orientations RSE pour arbitrage au Comité de direction.

Méthodologie

Dès 2019, une méthode commune d'analyse des risques avait été déployée de l'amont à l'aval. Des diagnostics basés sur une adaptation pragmatique de la norme ISO 26 000 ont été initiés dans chacun des pôles auprès de chaque Comité de direction et des référents RSE. Ces diagnostics portaient sur les six thématiques et 31 sous-thématiques de la norme ISO 26 000 et ont été évalués en termes d'impact (risque pour l'entreprise) et de performance (niveau de maîtrise) du Groupe. Les résultats de ces diagnostics

mis en perspective avec les attentes spécifiques des clients des différents marchés ont permis de structurer, au sein de chaque pôle, une démarche RSE appropriée.

La cartographie des risques Groupe établie à l'issue de ces travaux d'évaluation a été associée à l'analyse des parties prenantes. Compte tenu de la structuration des démarches au sein des pôles, cette cartographie doit être régulièrement actualisée pour maintenir l'adéquation des politiques aux enjeux du Groupe et aux attentes remontées des parties prenantes. Selon le différentiel entre le niveau de performance du Groupe dans la maîtrise de ces risques et leur impact sur les activités du Groupe, les risques ont été hiérarchisés en risques significatifs, importants / à consolider.



Actualisation

Pour établir une première liste de risques significatifs en 2021, le groupe Even a décidé de suivre la méthodologie du Kit RSE ANIA-ACTIA (mars 2015). Dans ce contexte et au travers de cette méthodologie, divers entretiens ont été menés auprès des membres de la Direction du Groupe (Président, Directeur général, membres du Comité de direction) et de cadres. La synthèse et l'analyse de ces entretiens ont permis, comme mentionné ci-avant, de faire ressortir les risques et enjeux majeurs pour le groupe Even et de les structurer par sphères d'enjeux. Cette démarche a fait ressortir neuf enjeux prioritaires qui sont les suivants : assurer la pérennité des exploitations agricoles, développer le capital humain, s'engager au service des clients et des consommateurs, garantir la santé et la sécurité au travail, réduire notre empreinte environnementale, promouvoir une agriculture respectueuse de l'environnement, développer une offre agroalimentaire innovante et responsable, investir et s'engager pour conserver une longueur d'avance et œuvrer en faveur des territoires.

Compte tenu de la maturité acquise par le Groupe en matière de RSE suite à l'établissement de Déclarations de Performances Extra-financières ces dernières années, de la création d'un comité RSE Groupe et de la structuration des démarches RSE des pôles d'activités du Groupe (structuration matérialisée par la mise en place de comités RSE au niveau de chaque pôle d'activité), le Groupe a poursuivi l'approfondissement de ce travail initial de définition des risques et des enjeux dans le cadre de la rédaction de la DPEF exercice 2023 édition 2024. Ce souhait est le fruit d'un travail approfondi mené par le Comité de direction Groupe

en collaboration avec les démarches RSE déployées au sein des pôles lors de l'année 2023. Les risques principaux déjà identifiés ont été confirmés en les précisant au regard de l'évolution du Groupe au cours de ces dernières années. En particulier, le Comité de direction a confirmé :

- La classification de ces risques significatifs en trois sphères, à savoir une sphère sociétale, une sphère sociale et une sphère environnementale ;
- La détermination des neuf enjeux prioritaires auxquels le Groupe doit répondre en mettant en place des politiques appropriées.

Par ailleurs, au regard des différentes actions RSE menées sur l'année 2023, suite à une réunion intervenue entre membres du Comité de direction, il a été jugé opportun de reconsidérer le niveau de maîtrise de certains risques. La cartographie des risques ainsi légèrement revue figure en page 14.

La cotation de ces risques significatifs (DPEF exercice 2023, édition 2024) a été déterminée comme suit :

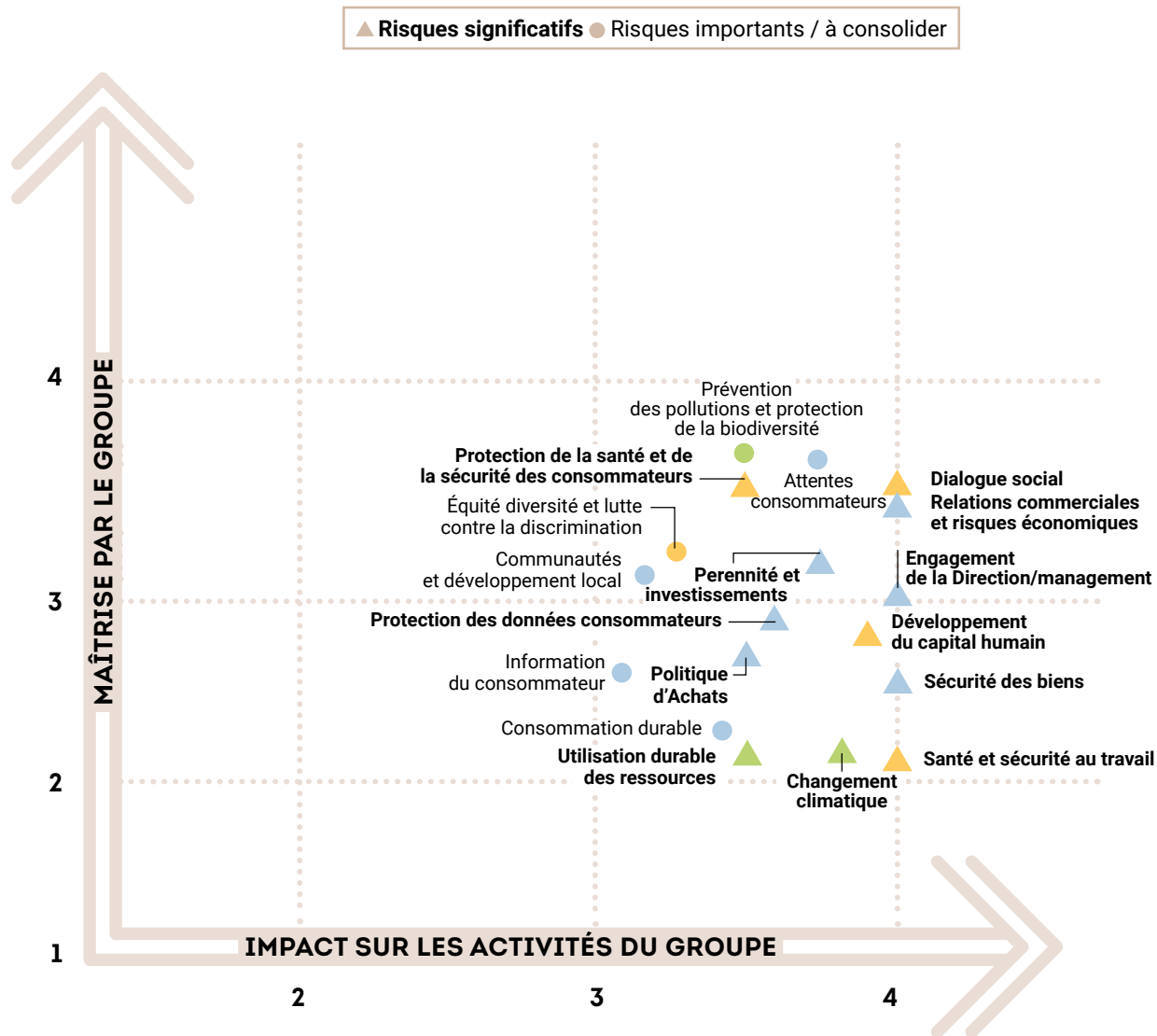
- **En termes de maîtrise du risque par le Groupe :** le Comité de direction a fixé une échelle de cotation allant de 1 à 5 (faible maîtrise à forte maîtrise). Ainsi, la cotation retenue pour la matrice des risques significatifs concerne les risques cotés entre 1 et 3,5. En effet, les risques entrant dans le champ de la forte maîtrise (après 3,5) sont exclus (considérés comme étant fortement maîtrisés).
- **En termes d'impact du risque sur le Groupe :** le Comité de direction a fixé une échelle de cotation allant de 1 à 5 (faible impact à fort impact). Ainsi, la cotation retenue pour la matrice des risques signifi-

catifs concernant les risques cotés à partir de 3,5/5. En effet, les risques cotés < 3,5/5 sont exclus (considérés comme ayant un faible impact).

Au cours de l'année 2023, les démarches RSE des pôles se sont poursuivies. Pour Laïta, la démarche Passion du Lait® s'appuie sur trois piliers « *Bien-être, Empreinte et Coopérations* », pour Even Distribution la démarche RSE se fonde également sur trois piliers « *Environnement, Services Clients et Humain* », enfin Even Amont a structuré sa démarche RSE autour de trois axes majeurs : « *Hommes, Territoire, Nature et Vivant* » en cohérence avec celle du Groupe. Dans ce cadre, Even Amont a par ailleurs poursuivi le développement du fonds RSE Amont.



Cartographie des risques



SPHÈRE SOCIÉTALE

Risques liés à la compétitivité des coopérateurs, du Groupe et à la transmission de la Coopérative aux générations futures

- ▲ Pérennité et Investissements

Risques liés à la vision stratégique du groupe Even

- ▲ Engagement de la Direction/management
- ▲ Politique d'Achats

Risques liés à la maîtrise de la qualité et à celle de la sécurité des aliments

- ▲ Protection des données consommateurs
- ▲ Protection de la santé et de la sécurité des consommateurs
- ▲ Sécurité des biens
- Information du consommateur
- Consommation durable
- Attentes consommateurs

Risques liés au développement de nos territoires

- ▲ Relations commerciales et risques économiques
- Communautés et développement local

Les risques ainsi analysés sont au nombre de sept relevant de trois sphères

SPHÈRE SOCIALE

Risques liés au recrutement et à la fidélisation des salariés

- ▲ Dialogue social
- ▲ Développement du capital humain
- Équité, diversité et lutte contre la discrimination

Risques liés à la santé et à la sécurité des salariés

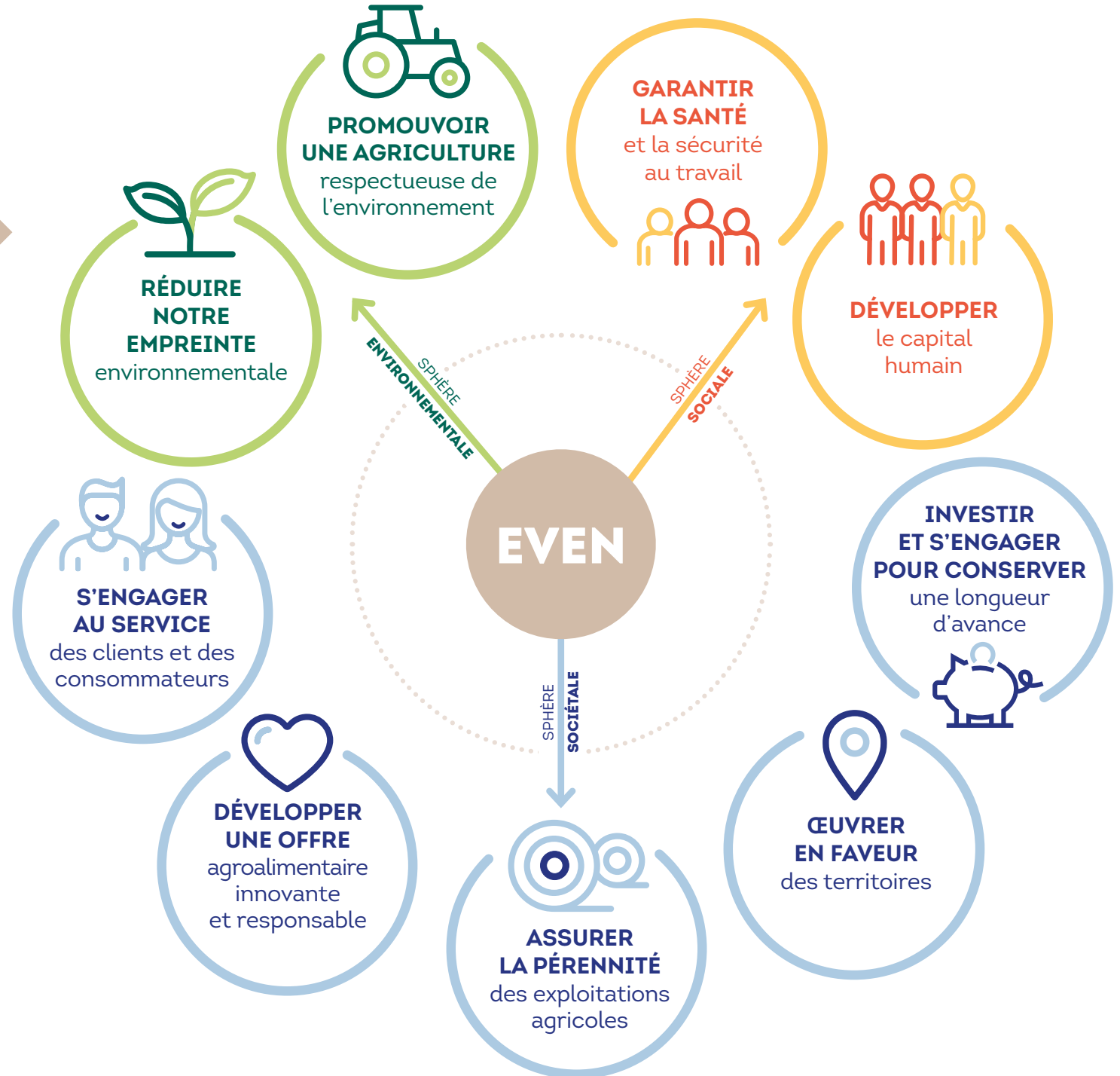
- ▲ Santé et sécurité au travail

Risques liés à l'empreinte environnementale de nos activités

- ▲ Utilisation durable des ressources
- ▲ Changement climatique
- Prévention des pollutions et protection de la biodiversité

SPHÈRE ENVIRONNEMENTALE

L'analyse de la cartographie des risques a permis de définir, au sein de ces trois sphères, les neuf enjeux prioritaires auxquels répond le groupe Even, par des politiques appropriées et proportionnées, pour :





03

LES POLITIQUES MENÉES

Nos politiques et diligences mises en œuvre





RISQUES CONCERNÉS

- Pérennité et investissements
- Engagement de la Direction /Management

Assurer la pérennité des exploitations agricoles

Risques liés à la compétitivité des coopérateurs et à la transmission de la Coopérative aux générations futures : diminution du nombre d'installations et réduction du nombre de producteurs de lait.

La baisse du nombre d'exploitations individuelles était d'environ 3 % par an ces 10 dernières années. À date, nous sommes à environ 5 % par an.

CONTRIBUTION AUX ODD



POLITIQUE EVEN

Face à ces risques dans le domaine de la production laitière, notre engagement à assurer la pérennité des exploitations agricoles repose sur une politique définie par le règlement intérieur de la Coopérative, fondée sur **quatre axes** :

#1 Accroître la compétitivité de nos coopérateurs

L'engagement en faveur du traitement équitable des coopérateurs est un principe de la coopération agricole. Au-delà, le groupe Even développe une politique d'optimisation des outils de production dans le respect de l'offre et de la demande. Le Groupe assure la progression annuelle de référence moyenne en volume du lait. Par ailleurs, au cours de l'année 2023, les volumes A et B de lait ont fusionné en un volume unique. En effet, les modalités de gestion des volumes ont évolué pour être en phase avec les marchés laitiers, accompagner l'installation des jeunes et répondre aux attentes de développement des coopérateurs et aux opportunités commerciales.

Aussi, la Coopérative s'engage auprès des agriculteurs coopérateurs en leur proposant des formations qui visent à toujours améliorer la qualité de leur production laitière. Cela s'illustre notamment par le partenariat conclu entre le pôle Amont et Seenergi pour le déploiement de la technologie GénoCellules® (départements 29 et 22) dont le but est d'analyser les taux cellulaires vache par vache (à partir d'un simple échantillon du lait de tank) pour améliorer la qualité du lait.

#2 Favoriser l'installation de nouvelles générations de coopérateurs

Des mesures significatives en faveur de l'installation des jeunes sont mises en œuvre : au-delà d'une aide financière réelle, une politique d'attribution moyenne de volume est destinée aux jeunes agriculteurs.

Le développement de méthodes novatrices du bureau technique de production laitière (BTPL) pour un pilotage optimisé des exploitations et la démarche de progrès Écolait favorisent notamment, auprès des jeunes, le partage d'expériences sur les bonnes pratiques.



INDICATEURS DE RÉSULTAT

45,92 %

Pourcentage des exploitations ayant suivi au moins une réunion d'information ou une formation technico-économique

16,4 M€

Résultat net de la Coopérative Even

29,83 %

Pourcentage de volume attribué aux jeunes coopérateurs, volume issu de la politique d'accompagnement des jeunes coopérateurs par la Coopérative Even

40

Nombre d'exploitations adhérentes engagées dans la démarche Ecolait

82,74 %

Pourcentage de consultation de l'extranet par les exploitations adhérentes

68,85 %

Pourcentage des exploitations Even ayant réalisé un diagnostic Boviwell sur le bien-être animal

Assurer la pérennité des exploitations agricoles

ACTIONS PHARES 2023

- Organisation de la journée « Tous à la ferme » par Agriculteurs de Bretagne, journée à laquelle une exploitation agricole Even a ouvert ses portes au public.
- Hausse du montant du capital social des coopérateurs de 5 % à 10 %.

Le renouvellement des exploitants étant un enjeu majeur pour l'avenir de la Coopérative, le groupe Even poursuit le renforcement de son dispositif d'accompagnement à l'installation des jeunes coopérateurs en créant le programme « Bien dans ma Coop ». Cet accompagnement cimenter les liens entre les jeunes et la Coopérative en leur offrant des occasions régulières de rencontres et d'échanges (par exemple : organisation d'une sortie en bateau en juin 2023).

#3 Offrir de nouveaux débouchés et relais de croissance / création de valeur

Le Groupe investit pour que ses coopérateurs aient accès à des informations technico-économiques leur permettant d'optimiser leurs relais de croissance au sein de leur exploitation.

Au 1^{er} janvier 2023, Passion du Lait®, la démarche RSE de Laïta dans laquelle les coopérateurs Even sont engagés a évolué vers trois champs d'engagements. Afin de répondre à la production laitière de demain et aux attentes des clients, chaque exploitation a désormais le choix entre trois niveaux d'engagements (champ 1, champ 2 ou champ 3) selon son degré de maturité. Ces différents niveaux permettent aux coopérateurs de valoriser les bonnes pratiques mises en place dans les élevages, de bénéficier d'un appui technique

renforcé et d'une prime afin d'améliorer leurs performances durables. Le champ 3 intègre, entre autres, la charte de bonnes pratiques d'élevage Boviwell pour le bien-être animal et le Cap'2ER® niveau 2 pour l'empreinte carbone. Les actions en lien avec le bien-être animal portent sur la prise en charge de la douleur, la démedication et la conduite du tarissement.

#4 Partager les résultats

Maison-mère du Groupe, la Coopérative Even appartient collectivement et indivisiblement à ses producteurs de lait bretons coopérateurs qui détiennent les parts sociales : « Un homme une voix ». Les résultats de la Coopérative sont répartis entre les coopérateurs, l'investissement et des réserves nécessaires aux projets. Au-delà du principe coopératif de rémunération des apports, la Coopérative décide annuellement d'un retour sur résultat par complément de prix, fruit du partage de la valeur ajoutée générée dans la filière.

En 2023, le Conseil d'administration a décidé de relever le montant du capital social des coopérateurs de 5 % à 10 %. Cette évolution vise à rendre plus représentatif le poids du capital social des coopérateurs. À noter également que l'Assemblée générale du 23 juin 2023 de la Coopérative Even a décidé l'attribution de ristournes spécifiques aux producteurs de lait adhérents à Even, sous forme de parts sociales d'épargne. Ces parts sociales d'épargne constituent pour ces producteurs un actif complémentaire aux bilans de leurs exploitations agricoles.



OBJECTIFS

- 30 % de volume attribué aux jeunes coopérateurs, volume issu de la politique d'accompagnement des jeunes coopérateurs par la Coopérative Even.
- 4 % de progression annuelle de référence moyenne en volume par exploitation adhérente.



INDICATEUR DE PERFORMANCE

24,8 %

Pourcentage de progression annuelle de référence moyenne en volume par exploitation adhérente (volumes A et B ayant fusionné)



RISQUES CONCERNÉS

- Protection de la santé et de la sécurité des consommateurs
- Protection des données consommateurs
- Politique d'achats
 - Relations commerciale et risques économiques
- Engagement de la Direction /Management

Risques liés à la maîtrise de la qualité et de la sécurité des aliments.
Perte de confiance, atteinte à l'éthique et aux valeurs de l'entreprise, risque d'atteinte à la réputation et/ou à la notoriété des marques et du groupe Even.

La qualité des produits mis en œuvre par les différentes activités du groupe Even est un enjeu significatif, compte tenu de l'impact de la survenance de ce risque en termes de santé des populations, de perte de confiance, d'atteinte à la réputation du Groupe, du coût moral, humain et éthique, mais également d'impacts financiers de perte d'activité.

CONTRIBUTION AUX ODD



S'engager au service des clients et des consommateurs

POLITIQUE EVEN

Afin de répondre aux risques de mise en cause de la sécurité et de la santé des consommateurs, notre engagement au service des clients et des consommateurs repose sur une politique portée par les équipes qualité, achats et marketing des pôles, fondée sur **quatre axes** :

#1 Assurer une parfaite sécurité et transparence des produits et favoriser l'écoute de nos clients

Les sites industriels et les référencements des fournisseurs répondent aux exigences maximales de sécurité en tant que prérequis de nos activités tant pour Laïta que pour Even Distribution. Le groupe Even dispose notamment de sites certifiés ISO 9001, ISO 22000 et IFS/BRC.

Les services marketing réalisent régulièrement des actions auprès des clients et consommateurs pour une meilleure identification de leurs besoins et de leurs attentes et pour leur faire découvrir des produits. Cela s'illustre, par exemple, avec l'événement « Le Lait Ribot, toujours dans ton frigo » avec des rencontres organisées par les équipes Paysan Breton par le biais de food trucks au cours de l'été 2023, dans quatre villes de France afin de faire découvrir le lait fermenté breton.

Argel a entamé une modernisation de son modèle sur trois axes : le digital, les gammes de produits et le service afin de satisfaire une nouvelle clientèle plus jeune. Pour répondre à ses attentes, Argel s'appuie également sur le traitement des remontées clients via l'application « Argel à l'Écoute ».

#2 Obtenir la meilleure reconnaissance de nos produits

Les produits commercialisés par le groupe Even, au-delà des signes officiels de qualité (Label Rouge, AOP, AOC, IGP) et label BIO, ont également pu obtenir des prix de reconnaissance de leur qualité organoleptique lors de concours et auprès de partenaires internationaux. Au sein du pôle Even Distribution, les produits de la gamme « pêche » sont certifiés Aquaculture Stewardship Council (ASC) et Marine Stewardship Council (MSC), garantissant la pêche durable dans le respect des écosystèmes marins et de la rémunération des pêcheurs.

Aussi, dans le cadre de sa politique RSE, Passion du Lait®, et pour contribuer à la satisfaction clients, Laïta s'est engagée dans une démarche importante d'éco-conception et de réduction des emballages, notamment pour ses fromages à pâte molle autour de trois axes : la durabilité, la réduction et la recyclabilité.



INDICATEURS DE RÉSULTAT

13

Nombre d'évaluations classées en A ou B sur Alim'Confiance (7 pour Even Distribution et 6 pour Laïta)

78,41 %

Pourcentage des exploitations Even auditées dans le cadre de la démarche RSE Laïta, Passion du Lait®

S'engager au service des clients et des consommateurs

ACTIONS PHARES 2023

- Laïta a été labellisée « Engagé RSE » rejoignant ainsi la communauté de 480 organisations ayant obtenu ce label Afnor Certification (atteinte du niveau « Progression »).
- Ajout du module « Qualité » lors des intégrations cadres (Universités Even) permettant de sensibiliser tout nouveau cadre aux problématiques Qualité.

En 2023, Laïta a notamment fait évoluer un de ses emballages (produit à marque de distributeur) en utilisant, entre autres, du film recyclable. Cette action représente une économie d'environ 1,3 tonne d'emballages par an.

#3 Assurer la santé et le plaisir au menu

Les produits commercialisés par le groupe Even font l'objet de tests gustatifs réalisés auprès de jurys d'experts et de consommateurs. Des chefs et des conseillers apportent en permanence leur expertise en matière de création culinaire, tout en suivant les nouvelles tendances de consommations pour répondre aux attentes des consommateurs et des clients.

Au niveau d'Even Distribution, le réseau Capella a accueilli, au cours de l'été 2023, des clients et prospects au sein de son laboratoire à Saint-Jacques de la Lande (35), pour une démonstration snacking d'été et une dégustation de produits.

#4 Structuration d'une politique d'achats responsables

Afin d'améliorer sa performance et ainsi contribuer à la satisfaction client par une meilleure maîtrise de ses chaînes d'approvisionnement, le groupe Even a enclenché depuis quelques années une réflexion sur la fonction achats, levier stratégique incontournable. Dans ce cadre, une politique achats responsables a été rédigée au cours de l'année 2023 reposant sur trois piliers : la création de valeur économique, sociale, environnementale, la poursuite de l'éthique dans les affaires et la recherche de pérennité des relations avec les partenaires stratégiques.

Cette politique a été officiellement présentée lors d'un séminaire réunissant 54 acheteurs du Groupe en présence du Directeur général du Groupe et de membres du Comité de direction Groupe. À l'issue de ce séminaire, une feuille de route a été construite afin de déployer et d'intégrer progressivement cette politique au sein des différents pôles et activités.



OBJECTIF

Amélioration d'un point de notre taux de réclamation par million de produits (périmètre Even Distribution) d'ici 2024.



INDICATEURS DE PERFORMANCE

12,4 PPM

Taux de réclamation par million de kg de produits surgelés vendus aux clients RHD (hors Boul'Pât) du pôle Distribution

17,6 PPM

Taux de réclamation par million de kg de produits frais vendus aux clients RHD (hors Boul'Pât) du pôle Distribution



RISQUES CONCERNÉS

- Protection de la santé et de la sécurité des consommateurs
- Engagement de la Direction /Management

Développer une offre agroalimentaire innovante et responsable

Risques liés à la maîtrise de la qualité et à celle de la sécurité des aliments. Risques liés à la vision stratégique du Groupe. Perte de compétitivité et d'attractivité pour les produits du Groupe.

Face aux risques de perte de compétitivité et d'attrait des consommateurs de plus en plus soucieux de la qualité et de la durabilité de leur alimentation, le groupe Even s'engage à développer une offre agroalimentaire innovante et responsable.

CONTRIBUTION AUX ODD



POLITIQUE EVEN

Des solutions innovantes apparaissent dans tous les maillons de la chaîne de valeur de la filière alimentaire, du process de fabrication d'un produit à son conditionnement en passant par les services développés autour. Face aux nouveaux paramètres à prendre en compte dans l'élaboration de ces solutions innovantes, le groupe Even s'engage à développer une offre agroalimentaire innovante et responsable au travers d'une politique menée par les équipes R&D, marketing et achats de ses pôles, et fondée sur **trois axes** :

#1 Promouvoir une alimentation responsable

Les activités et marques du groupe Even veillent autant que possible à la suppression des additifs de leurs recettes et encouragent à la proposition de gammes issues de filières différenciées.

Les gammes de produits de la Pam, au sein du pôle Développement, répondent aux critères de la démarche Clean Label.

Pour répondre aux attentes des clients et consommateurs, anticiper les évolutions réglementaires ainsi que les développements futurs, les activités et marques

du Groupe travaillent sur leurs engagements nutritionnels vers une alimentation plus responsable. Ainsi, un groupe de travail pluridisciplinaire, appelé Passion Nutrition, et représentant trois marchés de Laïta (PGC, ingrédients laitiers et nutrition santé), a élaboré des engagements nutritionnels selon trois axes : l'optimisation des taux de sel, matières grasses, sucres, protéines, calcium et vitamines dans les recettes ; l'allègement des listes d'ingrédients ; la poursuite des travaux engagés dans la réduction du nombre d'additifs et la suppression des additifs controversés (sur la base de l'évaluation Que Choisir), en privilégiant des arômes naturels, si ceux-ci s'avèrent nécessaires.

Par ailleurs, le groupe Even est mécène de la Chaire Pratiques Alimentaires Durables depuis plusieurs années, créée par le Laboratoire d'Économie et de Gestion de l'Ouest (LEGO). Le Groupe finance ainsi des projets de recherches ainsi que des rencontres et événements sur les thèmes de la naturalité, des filières alimentaires et de la confiance des consommateurs vis-à-vis des acteurs de l'alimentation.

Développer une offre agroalimentaire innovante et responsable

#2 Faire de l'innovation une quête permanente

Source de valeur pour l'entreprise, ses producteurs et les consommateurs, elle est structurée par étapes (Inspiration, Idéation, Expérimentation, Développement, puis Lancement). Des produits nouveaux ou innovants viennent régulièrement alimenter les références proposées aux clients et consommateurs.

Au niveau d'Even Distribution, plus de 600 produits sont testés chaque année, l'occasion de capter de nouvelles saveurs et des produits innovants. Les différentes filiales bénéficient, entre autres, de l'offre de glaces la plus large du marché en restauration hors domicile : plus de 350 références (dont 140 parfums).

ACTIONS PHARES 2023

- Présentation des axes majeurs des engagements nutritionnels Laïta vers une alimentation plus responsable, pour les trois marchés (PGC, ingrédients laitiers et nutrition santé).
- Le travail des équipes a permis au Fromage Fouetté Madame Loïk de décrocher la deuxième place sur le marché des marques nationales des fromages à tartiner en termes de vente.

#3 Protéger les savoir-faire et innovations de ses activités et de ses parties prenantes

Au-delà du recensement de l'ensemble des savoir-faire, de leur protection, de la sensibilisation et de la formation interne des équipes, le déploiement de la politique se poursuit tant par la défense des droits existants que par l'implication en amont de la propriété intellectuelle dès la revue des projets R&D et marketing.

Cette politique permet la mise en avant de la R&D de nos partenaires notamment par les gammes développées sous marque de distributeur au sein du pôle Distribution. Elle sert également les stratégies de développement de produits pour les clients du groupe Even dans le domaine de la nutrition santé.

À titre d'illustration, en septembre 2023, une étude sur l'optimisation des paramètres du mixer a été lancée. Le mixer est l'équipement qui permet de remettre en solution les ingrédients en poudre pour la fabrication des mix infantiles, mais également le perméat de lait en poudre ou le lactose pour la standardisation des poudres de lait 0 %. L'objectif principal est de réduire le temps de solubilisation.



OBJECTIF

30 nouveaux produits par an dans les filières de produits de grande consommation (périmètre Laïta).



INDICATEURS DE PERFORMANCE

100 %

Pourcentage de fournisseurs audités conformes au référentiel Qualité Even Distribution

36

Nombre de nouveaux produits dans les filières produit de grande consommation (périmètre Laïta)



RISQUES CONCERNÉS

- Pérennité et investissements
- Engagement de la Direction/ Management
- Sécurité des biens

Investir et s'engager pour conserver une longueur d'avance

Risques liés à la vision stratégique du Groupe : atteinte à la pérennité des outils et perte de sécurité.

L'évolution du contexte mondial actuel a imposé une évolution des pratiques et la nécessité de mobiliser des outils toujours performants et innovants pour faire face au risque d'atteinte à leur pérennité en repensant les modes de production, de distribution et plus globalement les activités du groupe Even. Néanmoins cette évolution doit être associée à la sécurisation des outils industriels et des infrastructures engendrées par l'essor de la digitalisation des process. Également, le groupe Even poursuit ses investissements dans le cadre d'acquisition de sociétés visant à renforcer et compléter ses métiers et à s'ouvrir vers de nouveaux marchés et concepts commerciaux.

CONTRIBUTION AUX ODD



POLITIQUE EVEN

Le groupe Even s'engage ainsi à investir pour conserver une longueur d'avance au travers d'une politique portée par le Comité de direction et fondée sur **trois axes** :

#1 Investir dans des outils industriels et logistiques « durables »

Le groupe Even, dans un contexte évolutif, poursuit ses investissements. Par son modèle coopératif, il reste indépendant et maître de ses investissements. Le Groupe poursuit ainsi les chantiers de maintien de conformité et de modernisation de ses outils dans une perspective de durabilité (plateformes logistiques, outils de production, transformation digitale de ses process).

Depuis les années 90, le Groupe définit chaque année la stratégie de chacune de ses activités via un outil performant : le plan de développement. Il permet de mesurer, avec les équipes, les progrès réalisés en cours d'exercice et l'état d'avancement des projets en cours dans un esprit d'amélioration durable.

Ainsi, Laïta continue d'investir à l'exemple de la modernisation entamée à la fromagerie située à Ancenis (44). Dans ce cadre, 8 millions d'euros ont été investis (co-financé par France Relance à hauteur de 150 000 euros) et vont servir à : a) accroître la capacité de production et diversifier le mix produit

pour répondre aux exigences accrues des clients de Laïta, b) améliorer les conditions de travail des collaborateurs, accompagner la montée en compétences des équipes et renforcer l'attractivité des métiers dans un contexte local de plein-emploi, c) réduire l'empreinte carbone.

#2 S'approprier le digital en sécurité

Dans le cadre de la transformation digitale du groupe Even, la majeure partie des collaborateurs (équipés d'un poste informatique) a migré vers la suite Microsoft Office 365. Au cours de l'année 2023, des formations pour la prise en main des outils informatiques ont été organisées, des ateliers thématiques ont été proposés aux équipes (par exemple : comment animer une réunion), des guides de bonnes pratiques et d'utilisation ont été diffusés.

Le support dédié aux collaborateurs relatif à ces nouveaux outils se maintient. Aussi, les salles de réunion se sont vues équipées de ces nouveaux outils permettant, notamment, une fluidité lors des réunions en visioconférence. Dans la continuité du déploiement de la solution Microsoft Office 365, une cellule dédiée aux usages digitaux a été constituée. Cette cellule se charge d'accompagner les collaborateurs dans l'analyse, la définition de solutions et la mise en œuvre de solutions digitales.



INDICATEURS DE RÉSULTAT

11,1 M€

Investissements industriels en réduction rejets eau et air

1 640 M€

Investissements pour la sécurité des biens

3 686 M€

Investissements pour la sécurité des personnes

Investir et s'engager pour conserver une longueur d'avance

ACTIONS PHARES 2023

- Acquisition de la société SAF (implantée en Camargue), qui a rejoint le pôle Distribution du groupe Even, ce qui permet de renforcer l'ancrage territorial (sud de la France) et de capter de nouveaux marchés.
- Acquisition de la société LG FOOD par le groupe Even (à 66 %), située en Belgique.
- Création d'un bureau à Dubaï (Laïta).

Par ailleurs, l'accompagnement de la transformation digitale au sein de Laïta passe par l'identification préalable des besoins des métiers pour co-construire avec les utilisateurs les solutions cibles, répondant à leurs attentes et aux exigences de sécurité et de conformité légale. L'innovation digitale vise à renforcer la sécurisation de nos process.

Les projets de digitalisation se poursuivent également par la modernisation des sites internet marchands, en réponse à la mutation de la distribution, et par l'exploitation d'outils de gestion favorisant la relation client au sein du pôle Amont. Dans ce cadre, le pôle Amont a déployé un nouvel ERP qui va permettre à ses activités de gérer, notamment : les commandes, les achats et ventes, l'organisation des tournées de livraison et les inventaires.

#3 Investir pour capter de nouveaux marchés nationaux et internationaux

L'investissement passe par des relais de croissance externe et des soutiens à l'innovation, notamment via l'appel à projets Even'Up permettant l'accompagnement

au développement de projets innovants pour l'agriculture et l'alimentation de demain.

L'investissement passe également par la présence du groupe Even au sein de fonds d'investissement et par la prise de participation au sein de nouveaux marchés.

Aussi, au cours de l'année 2023, Argel a investi et repris le fichier client de Place du Marché (ex-Toupargel, placée en redressement judiciaire) permettant de conforter la mission d'Argel au service des clients et de renforcer son activité de vente à domicile.

L'internationalisation est également une priorité pour les activités de produits de grande consommation, notamment par l'expansion de la gamme Paysan Breton. En 2023, le groupe Even, via sa filiale Laïta, a acquis la société LG FOOD (à 66 %) située en Belgique. L'opération permet la poursuite de l'histoire de LG FOOD, en s'appuyant sur le savoir-faire des collaborateurs de l'entreprise, au service des commettants et de leurs clients.

Even poursuit sa croissance externe dans le domaine de la distribution alimentaire avec l'acquisition de la SAF, basée à Arles (13). La SAF intègre le réseau Capella, l'axe Boulangerie Viennoiserie Pâtisserie d'Even Distribution. Ce dernier compte désormais sept sociétés commercialisant des produits spécifiques à destination du secteur de la Boul'Pât.



INDICATEUR DE PERFORMANCE

77 M€

Investissements corporels et incorporels réalisés
pour soutenir la stratégie de croissance



OBJECTIF

2,5 % du chiffre
d'affaires annuel
en investissements
corporels
et incorporels
d'ici 2030
(périmètre Groupe).



RISQUES CONCERNÉS

• Engagement
de la Direction/
Management

Œuvrer en faveur des territoires

Risques liés au développement de nos territoires : appauvrissement des territoires d'ancrage du groupe Even (perte emploi, impact sur les partenaires, inadéquation des infrastructures d'accès).

En contradiction avec les valeurs de la coopération agricole, la perte de l'ancrage territorial serait un risque significatif pour le groupe Even, entraînant un appauvrissement des territoires d'implantation tant en termes de production, de transformation et de distribution qu'en termes d'emploi et d'investissement, et entraînant des menaces sur la pérennité de nos partenaires économiques.

CONTRIBUTION AUX ODD



POLITIQUE EVEN

Afin de répondre au risque de perte d'ancrage territorial, notre engagement à œuvrer en faveur des territoires s'appuie sur une politique menée par le groupe Even fondée sur **quatre axes** :

#1 Privilégier les approvisionnements de proximité

Cet engagement s'illustre ainsi par la fabrication par Laïta de produits laitiers issus de la collecte réalisée auprès des éleveurs de Bretagne et des Pays de la Loire.

Pour Even Distribution, il se traduit par l'approvisionnement majoritaire auprès de fournisseurs français et notamment par des produits fabriqués en Bretagne pour l'axe SovéFrais. La marque So Breizh ! de ce dernier vient soutenir le développement de la production locale bretonne à partir de matières premières bretonnes.

#2 Créateurs de centres décisionnels et d'emplois sur le territoire

Fier de ses racines bretonnes, le groupe Even a maintenu son siège à Ploudaniel (29), commune de 3 737 habitants, et assure également la présence de centres décisionnels en territoire rural au travers de l'ensemble de ses activités. Le Groupe poursuit ainsi le développement et la création d'emplois sur ses territoires d'activités tout en permettant une dynamique de proximité avec son écosystème local.

Au niveau d'Even Distribution, le réseau Capella (axe boulangerie-pâtisserie-vienniserie) densifie son maillage territorial et se structure pour s'affirmer comme un spécialiste reconnu de la fourniture aux professionnels des métiers de bouche (plus de 300 personnes collaborent au sein de ce réseau).



INDICATEURS DE RÉSULTAT

100 %

Pourcentage de diffusion
du Code de bonne conduite auprès
des nouveaux fournisseurs (périmètre
achats directs Laïta)

79,2 %

Pourcentage de centres de décision
situés au sein de communes inférieures
à 10 000 habitants

10,5 K€

Somme allouée à la Commission
Agriculteurs Solidaires Even

96 %

Quote-part des impôts et taxes
payés par le Groupe en France
par le Groupe VS total des impôts
et taxes payés par le Groupe en France
et autres pays du monde

Œuvrer en faveur des territoires

ACTIONS PHARES 2023

- Paysan Breton, sponsor officiel de la course Tro Bro Léon (Finistère Nord) ayant eu lieu en mai 2023.
- Renouvellement par Argel du soutien financier au fonds de dotation Océanopolis Acts qui a pour objectif de préserver notamment l'océan.

#3 S'investir dans la vie des territoires et y soutenir des actions solidaires

Le groupe Even développe historiquement des partenariats avec des organisations et associations professionnelles représentatives du territoire, des établissements d'enseignement. Il est engagé comme

membre fondateur d'Agriculteurs de Bretagne, ABEA, Breiz Europe, Fondation UBO, Produit en Bretagne, Technopôle Brest Iroise, Valorial. Even a constitué depuis 1979 un fonds de solidarité qui lui permet de soutenir des projets de coopérations agricoles de pays en voie de développement. À titre d'illustration, la Coopérative Even soutient les projets de développement de l'AFDI Bretagne à Madagascar et au Mali depuis de nombreuses années.

Aussi, au cours de l'année 2023, le groupe Even a signé une convention de mécénat avec la Fondation ILDYS (située à Roscoff, 29) permettant de favoriser l'accès aux soins et l'autonomie d'enfants et d'adultes handicapés. Dans ce cadre, la participation finan-

cière d'Even devrait permettre à la Fondation ILDYS de financer, en partie, la création d'un Fab Lab mobile par la création de produits d'assistance personnalisés et d'améliorer l'autonomie de personnes souffrant de handicaps complexes.

Par ailleurs, le groupe Even soutient pour la 4^e saison consécutive le Landerneau Bretagne Basket (LBB), souhaitant inscrire ce partenariat dans la durée. Au cours de l'année 2023, Even a été partenaire des championnats de France de Cyclisme de l'Avenir 2023 et également de la course « Paris-Brest-Paris », événement international dans lequel ont participé certains collaborateurs du Groupe. Quant à Laïta, la société a notamment été partenaire de la course « La Nouméenne » qui s'est déroulée à Nouméa.

#4 Établir des relations de partenaires locaux (Éthique des affaires)

Le groupe Even développe des relations de longue durée avec ses partenaires économiques via des accords pluriannuels. Le Code de conduite fournisseurs du groupe Even encourage l'éthique dans les affaires par la reconnaissance des normes et référentiels de compliance du Groupe et de ses partenaires.



OBJECTIF

D'ici 2024,
90 % de fournisseurs
locaux et/ou
nationaux pour le pôle
Even Distribution.



INDICATEUR DE PERFORMANCE

86,33 %

Pourcentage de fournisseurs français
pour le pôle Even Distribution



RISQUES CONCERNÉS

- Changement climatique
- Engagement de la Direction/Management

Réduire notre empreinte environnementale



Risques liés à l'empreinte environnementale de nos activités : les activités de production agricole sont soumises aux risques de dérèglement climatique, notamment généré par l'augmentation des émissions de gaz à effet de serre (GES) et la consommation d'énergie.

Le risque lié au changement climatique peut entraîner pour le groupe Even un encadrement de la production laitière par une régulation et une réduction des capacités d'élevage.

CONTRIBUTION AUX ODD



POLITIQUE EVEN

Afin de répondre au risque d'accroissement du réchauffement climatique, l'engagement du groupe Even à réduire son empreinte environnementale s'appuie sur une politique portée par les pôles au sein de leurs équipes RSE Environnement et Énergie sur **quatre axes** :

#1 Optimiser les consommations d'énergie et de carburants

Le groupe Even s'est doté de la plateforme CITRON®, outil de surveillance des consommations électriques et des factures d'énergie des bâtiments dans le but d'optimiser les consommations du Groupe (gaz, électricité, fioul) et in fine, de les réduire. Depuis la mise en place de la plateforme a été constatée une diminution de 5 % des consommations corrigées électriques.

Dans le cadre de l'engagement relatif à la réduction de l'empreinte carbone inscrit au sein de la démarche RSE de Laïta, Passion du Lait®, des matelas isolants placés au niveau des points singuliers du réseau vapeur ont, par exemple, été installés sur le site de Landerneau (29). Outre l'amélioration pour la sécurité des collaborateurs, ces matelas isolants permettent de réduire les déperditions thermiques (de l'ordre de 1 000 MWh).

Par ailleurs, le pôle Even Distribution mène le projet « Igloo ». Ce projet consiste à identifier les consommations d'énergie de 6 sites du pôle, puis de mettre en œuvre un plan d'actions afin de réaliser des économies d'énergie sur tous les sites du pôle en dupliquant les bonnes pratiques identifiées.

#2 Préserver la ressource en eau, réduire les rejets et mieux trier

Sur le site Laïta d'Yffiniac (22), une expérimentation menée en collaboration avec la start-up Thrasos, a généré plus de 40 % d'économies sur la consommation d'eau et 50 % sur l'énergie, grâce à la mise en place d'une plateforme d'optimisation autonome des stations NEP (Nettoyage En Place). La solution Thrasos qui devait être déployée sur les autres sites Laïta s'inscrit dans un des objectifs fixés par la démarche RSE Laïta, Passion du Lait®, à savoir définir une politique visant à réduire l'impact sur le cycle d'eau.

Cette expérimentation est réalisée en parallèle des actions déjà mises en place par Laïta pour limiter l'utilisation de la ressource en eau telles que par exemple : l'installation de débitmètres, la limitation des nettoyages externes et la création d'un bassin tampon sur le site d'Anckenis (44) destiné à réduire les rejets.



INDICATEURS DE RÉSULTAT

25,84 KWH

Consommation d'énergie électrique des usines de nutrition animale par tonne d'aliments fabriquée

2 386

Tonnes de produits vendues à des grossistes, déstockeurs et/ou fondeurs pour lutter contre le gaspillage alimentaire

0,89 KG

Équivalent kgCO₂ / litre de lait empreinte carbone en moyenne des exploitations laitières Even

94,08 %

Pourcentage des poids lourds, véhicules utilitaires légers et utilitaires légers et véhicules légers Euro 6 dans le parc d'Even Distribution

876

Nombre de véhicules légers dont les émissions de CO₂ sont supérieures à 60 g/km

82 486 T CO₂

Consommations électriques et gaz en équivalent tonnes CO₂ (périmètre industriel Laïta)

Réduire notre empreinte environnementale

ACTIONS PHARES 2023

- Signature d'un partenariat entre le groupe Even et Guyot Énergies afin de créer une chaufferie biomasse sur le site de Laïta Créhen (22).
 - Calcul de l'empreinte carbone réalisé à l'échelle du Groupe.

#3 Lutter contre le gaspillage alimentaire

Au-delà des obligations réglementaires, le groupe Even a intégré la lutte contre le gaspillage alimentaire par de bonnes

pratiques tout au long de la chaîne de valeur telles que la valorisation des produits déclassés, l'allongement des durées de vie des produits, la sensibilisation à la bonne compréhension des notions de DDM (Date de Durabilité Minimale) et de DLC (Date Limite de Consommation). Le pôle Laïta entretient par ailleurs un partenariat avec le réseau NOUS anti-gaspi. Dans ce cadre, Laïta cède ses invendus alimentaires et fabrique en complément des références à sa propre marque, évitant ainsi tout gaspillage lors des productions ou du stockage. Plus de 100 tonnes de produits par an sont ainsi reproposées à la vente, dans son réseau.

Pour lutter contre le gaspillage alimentaire, la société Achille Bertrand poursuit son partenariat avec Too Good To Go avec la mise en place de paniers anti-gaspillage à récupérer sur site.

#4 Diminuer les émissions de GES

Au cours de l'année 2023, le groupe Even, accompagné du cabinet Carbone 4, a réalisé le calcul de son empreinte carbone à l'échelle du Groupe et au sein de chaque pôle. Un état des lieux global et un important travail de collecte de données ont été réalisés pour mener cette première empreinte carbone.

Au titre de l'activité de transport amont et aval, il ressort de l'empreinte carbone réalisée que les postes d'émissions

directes et indirectes de gaz à effet de serre en lien avec les activités Even sont les suivants : a) consommation de gasoil relevant de la flotte interne Even, b) transport de marchandises amont, c) transport de marchandises aval et distribution, d) déplacements professionnels, e) déplacements domicile-travail. Il est constaté que le fret amont représente plus des 2/3 des émissions du poste transport, tout scope confondu.

Les efforts seront particulièrement portés sur le fret amont dans le cadre du plan d'actions visant à diminuer les émissions de gaz à effet de serre.

Il ressort également du calcul de l'empreinte carbone à l'échelle du Groupe qu'une attention particulière sera apportée aux activités relevant de la production laitière et aux achats.

Aussi, le groupe Even a pour ambition forte de réduire l'impact environnemental et la dépendance aux énergies fossiles (en particulier le recours au gaz) de ses activités laitières notamment. Dans ce cadre, Even a conclu un partenariat avec Guyot Énergies (acteur breton également) pour créer une chaufferie à biomasse, alimentée en bois sur son site Laïta de Créhen (22). Ce projet a pour objectif de faire réduire de 50 % les émissions de CO₂ sur ce site, à l'horizon 2025.

Sur le périmètre industriel, Laïta a pour objectif de diminuer de 40 % ses émissions de GES sur scope 1 et 2 d'ici 2030 par rapport à 2019 (année de référence). Pour y parvenir, Laïta a l'ambition de construire sa stratégie carbone à l'horizon 2030 et 2050 et de la faire reconnaître par un tiers.



OBJECTIFS

- Diminution de 20 % des émissions de gaz à effet de serre d'ici 2025 par rapport à 2016 (périmètre production laitière amont Laïta).
- Diminution du nombre de véhicules légers dont les émissions CO₂ sont supérieures à 60 g/km, à 555 en 2027 (périmètre Groupe).
- Diminution des consommations électriques et de gaz en équivalent tonnes CO₂ à 71 493 tonnes CO₂ en 2027 (périmètre industriel Laïta).
- Diminution des consommations électriques et de gaz en équivalent tonnes CO₂ de 40 % d'ici 2030 (périmètre industriel Laïta).
- Diminution de la consommation (en degrés jours unifiés) électrique des 39 sites d'Even Distribution à 26 500 MWh d'ici 2030.



INDICATEURS DE PERFORMANCE

2,04 M³

Consommation d'eau par m³ d'équivalent lait transformé

343 MWH

Consommation d'énergie par tonne d'équivalent lait transformé

99,3 %

Pourcentage des exploitations Even ayant réalisé un diagnostic CAP'2ER® (niveau 1)

28 343 MWH

Consommation (degrés jours unifiés) électrique des 39 sites d'Even Distribution (donnée 2022)



RISQUES CONCERNÉS

- Utilisation durable des ressources
- Engagement de la Direction/Management

Promouvoir une agriculture respectueuse de l'environnement

Risques liés à l’empreinte environnementale de nos activités en matière de prévention des pollutions et de management environnemental : les risques pour les activités du groupe Even consistent en une mise en danger des approvisionnements en matières premières agricoles, des menaces sur la biodiversité par une surexploitation des ressources, une production de déchets et une détérioration du bien-être animal.

Les risques de baisse de la biodiversité, de surexploitation des ressources et de pollution peuvent notamment entraîner pour le groupe Even une mise en danger de ses approvisionnements en matières premières agricoles de qualité.

CONTRIBUTION AUX ODD



POLITIQUE EVEN

L’engagement du groupe Even à promouvoir une agriculture respectueuse de l’environnement repose sur une politique de management environnemental menée par le pôle Amont et fondée sur **quatre axes** :

#1 Créer de la performance durable

Depuis 2020, la Coopérative Even s’est dotée d’un fonds RSE encourageant les pratiques durables des coopérateurs, dans l’exécution de leur activité professionnelle, pour leur bien vivre au quotidien, sur le respect environnemental et intégrant le bien-être animal. Le succès du fonds RSE se confirme en 2023, avec 96 % des coopérateurs qui y ont eu recours.

Par ailleurs, pour mieux s’affirmer comme créateur de performance durable, Even Amont a structuré sa démarche RSE en cohérence avec celle du Groupe. Les engagements, désormais communs à toutes les entités amont, reposent sur trois piliers : Hommes, Territoire, Nature et Vivant.

De plus, engagée depuis plus de 20 ans dans une démarche collective de progrès, la Coopérative Even est auditée chaque année selon la norme qualité NFV01-007 qui est le fondement de la démarche qualité et environnementale de la Coopérative. La certification a été confirmée au cours de l’année 2023. L’excellente

tenue des élevages visités, tant sur l’hygiène des installations que sur les résultats qualité du lait ainsi que la bonne prise en compte des questions relatives au bien-être animal ont été relevées par l’auditeur.

#2 Assurer la promotion d’une productivité par la valorisation et la formation

Le pôle Amont organise depuis plus de 10 ans la collecte et le recyclage des déchets d’exploitations via son réseau de magasins de libre-service agricole au travers de son partenariat avec l’éco-organisme Adivalor®.

Depuis 2019 des dispositifs de sensibilisation et de formation au bien-être animal sont mis à disposition de l’ensemble des coopérateurs via l’extranet de la Coopérative Even.

Par ailleurs, Even Agri a organisé une journée « Agromonie et Innovations » sur la valorisation de la génétique des cultures. Plus de 250 visiteurs ont pu échanger sur ce sujet et assister à divers ateliers et animations sur le potentiel génétique des cultures tels que la comparaison de différentes variétés de maïs ou l’évolution de la génétique du maïs au cours des cinquante dernières années.



INDICATEUR DE RÉSULTAT

154

Tonnes d’emballages vides
et de plastiques collectées et recyclées
par Adivalor®

Promouvoir une agriculture respectueuse de l'environnement

#3 Améliorer le potentiel herbager de la production laitière et se prémunir des aléas climatiques

Le pôle Amont a développé une plateforme d'essais sur les « mélanges fourragers » permettant d'explorer des pistes d'amélioration de l'autosuffisance alimentaire du cheptel, l'autonomie protéique des ateliers laitiers et la réduction des apports azotés sur les terres. L'alimentation durable est également soutenue par l'adhésion à la Charte Duralim de Laïta et d'Even Nutrition Animale.

Par ailleurs, afin de se prémunir des éventuels aléas climatiques et du renchérissement du prix des intrants agricoles, Even Agri (en partenariat avec Atekka) propose désormais un nouveau service aux agriculteurs : la souscription d'une assurance paramétrique visant à garantir les cultures de certains aléas climatiques.

ACTIONS PHARES 2023

- Organisation de la journée « Agronomie et Innovations » par les équipes d'Even Agri sur la valorisation de la génétique des cultures

#4 Développer la biodiversité

Les bonnes pratiques mises en œuvre par les agriculteurs adhérents de la Coopérative depuis les années 90 sont encouragées notamment par l'implantation de bandes enherbées et de talus, ainsi que par le développement des couverts végétaux intercultures qui favorisent le maintien et l'essor de la biodiversité.

Depuis plusieurs années, Laïta entretient des échanges constructifs avec l'association bretonne de protection de la nature : Bretagne Vivante. Cette connaissance mutuelle a abouti en 2022 à la signature d'un partenariat entre Laïta et Bretagne Vivante. Ce partenariat, qui s'inscrit dans le cadre de la démarche RSE de Laïta, Passion du Lait®, a pour objectif d'accompagner l'entreprise dans la construction de sa politique biodiversité. Les premières actions mises en œuvre concernent le site de Ploudaniel (29) avec la réalisation de relevés écologiques sur la faune et la flore. L'objectif de cet état des lieux : maintenir et développer la biodiversité sur le site.



OBJECTIF

Augmentation
de la biodiversité
à 1,15 ha (contre 1,10ha
lors de l'exercice 2021)
pour 1ha dédié
à la production laitière
d'ici 2024 .



INDICATEURS DE PERFORMANCE

92,7 %

Pourcentage
de la collecte certifiée NFV01-007

1,10 HA

Surface de préservation de la biodiversité pour 1 ha dédié
à la production laitière (éléments agroécologiques présents
sur l'exploitation et contribuant au maintien de la biodiversité)



RISQUES CONCERNÉS

- Dialogue social
- Développement du capital humain
- Engagement de la Direction/ Management

Développer le capital humain



Risques liés au recrutement et à la fidélisation des collaborateurs.

Perte de vitalité du corps social, difficulté à attirer, conserver et développer les talents, déficit d'employabilité des collaborateurs, inégalités sociales.

Les risques liés au recrutement et à la fidélisation des collaborateurs entraînent pour le groupe Even des pertes de vitalité du corps social tant sur l'attractivité de nouveaux talents que la fidélisation des talents internes nécessaires au développement de ses activités. Le développement des compétences est au cœur du maintien de l'employabilité des collaborateurs et de l'égalité des chances entre individus.

CONTRIBUTION AUX ODD



POLITIQUE EVEN

L'engagement du groupe Even à développer le capital humain repose sur une politique menée par la Direction des ressources humaines sur **quatre axes** :

#1 Favoriser l'expression des talents et la formation

Depuis 2015, le groupe Even s'est engagé dans la Gestion Prévisionnelle des Emplois et des Compétences (GPEC). Désormais l'outil e-compétences déployé au sein du Groupe favorise la valorisation des compétences individuelles et l'amélioration de la gestion des carrières. Il permet la synergie entre les souhaits d'évolution interne et les besoins au sein des activités du Groupe. Par ailleurs, le groupe Even a structuré sa gestion des formations par la mise en place d'Even Formation dont la certification QUALIOPI a été renouvelée au cours de l'année 2023.

Laïta s'engage également à promouvoir, via la création de groupes de travail, la culture managériale en mettant notamment en place les formations sur le management, le pilotage, les méthodes et le développement personnel.

En 2023 a eu lieu la 50^e édition du séminaire Intégration Cadres. Cette formation, destinée aux nouveaux cadres du Groupe, permet de les intégrer et de favoriser les échanges entre les métiers. Depuis le lancement de ce séminaire, plus de 600 personnes ont été formées.

#2 Agir en faveur de l'égalité des chances

Le groupe Even veille à préserver l'égalité des chances et œuvre en faveur de la parité au travers notamment de la lutte contre la discrimination à l'embauche par la rédaction d'offres neutres, la mise à disposition de places en crèches subventionnées, la réduction des écarts de rémunération entre les hommes et les femmes (ces dernières représentent 45 % des candidats recrutés depuis 2022). Le taux d'emploi direct de travailleurs handicapés se situe dans la moyenne nationale constatée. Par ailleurs, le Groupe compte 150 personnes ayant la Reconnaissance de la Qualité de Travailleur Handicapé (RQTH) de plus, depuis 2017.

Le groupe Even déploie régulièrement des campagnes de sensibilisation interne afin de mieux valoriser l'accès et le maintien dans l'emploi des travailleurs handicapés. À titre d'illustration, le groupe Even a participé à la semaine du handicap en novembre 2023. Plusieurs actions ont eu lieu au cours de cette semaine de sensibilisation : témoignages relatifs aux quotidiens de collaborateurs volontaires en situation de handicap et diffusés sur le portail Even, mise en place d'un jeu de sensibilisation proposé par l'Agefiph afin d'appréhender de manière ludique le handicap et l'emploi et enfin, participation de collaborateurs au Duo Day sur la base du volontariat. Le Duo Day consiste, pour un collaborateur, à accueillir pendant



INDICATEURS DE RÉSULTAT

89/100
Index d'égalité salariale femmes-hommes Argel

9,6 ANS
Moyenne de l'ancienneté des collaborateurs

66,2 %
Pourcentage de collaborateurs formés

2,4 %
Pourcentage de masse salariale formation

5,9 %
Pourcentage d'alternants

37,6 %
Pourcentage de féminisation (et représente 40 % des effectifs cadres)

1787
Nombre de personnes recrutées (CDI, CDD et apprentissage)

Développer le capital humain

ACTIONS PHARES 2023

- Le GIE groupe Even et le GIE EVA ont obtenu la certification « Great Place to Work ».
- Mise en œuvre du programme « AIF » afin d'harmoniser, d'optimiser les processus d'accueil, d'intégration et de formation (périmètre Laïta).

une journée une personne en situation de handicap afin de former un duo de travail et de lui présenter son métier. Dans ce cadre, une dizaine de duos se sont formés au niveau du Groupe.

Suite au diagnostic handicap mené sur quatre sociétés d'Even Distribution, une nouvelle référente handicap a été nommée en septembre 2023. Ses missions seront d'accompagner et de conseiller les sociétés sur les différentes thématiques pour favoriser le recrutement, l'intégration et le maintien dans l'emploi de collaborateurs en situation de handicap.

#3 Créer des emplois durables et fidéliser

La dynamique Even en faveur de l'emploi reste forte depuis plusieurs années. Cependant, l'équilibre demeure délicat en fonction des besoins de ses différentes activités. La méthode de recrutement par simulation permet d'évaluer l'aptitude des candidats et leur motivation, gage de durabilité, plutôt que leur niveau de formation. L'acquisition et la montée en compétences sont ensuite validées en interne par des Certificats de Qualification Professionnelle (CQP). Des programmes de cooptation sont également mis en place auprès du personnel permettant l'octroi d'une prime en retour en cas de titularisation à l'issue de la période d'essai d'un candidat ainsi présenté.

Even tient également à fidéliser ses collaborateurs par notamment la mise en œuvre d'événements de cohésion (organisation de conventions, séminaires, pique-niques, distribution de paniers garnis pour les fêtes de fin d'année, médailles du travail attribuées au regard de l'ancienneté des collaborateurs...).

De même, le Groupe organise des journées de cohésion entre coopérateurs, à l'image de journées en mer proposées aux jeunes coopérateurs dans le cadre de « Bien dans ma Coop ».

#4 Développer l'attractivité et l'accueil des nouveaux embauchés

La politique de stage et d'alternance menée avec les écoles et universités locales permet aux étudiants et jeunes d'accéder à de riches expériences d'apprentissage et à de réelles opportunités d'embauche.

En 2023, le Groupe a accueilli 360 alternants au sein de ses équipes. Des journées de cohésion ont d'ailleurs été organisées afin de les intégrer. Particularité du Finistère, une journée transverse a réuni les alternants des différents pôles.

Pour développer son attractivité, le Groupe accueille également des étudiants sur ses sites. Parmi les multiples visites qui ont ponctué l'année 2023, Tecnor-Sofac a ouvert ses portes aux étudiants de seconde année en BTS destinés à exercer dans l'univers des productions animales ; au programme, visite des installations formulation et fabrication des aliments.

Le Groupe est également présent dans de nombreux salons dédiés à l'emploi (Carrefour de l'emploi, 24 h emploi-formation) afin de favoriser les rencontres et les échanges, de mettre en relation les employeurs et les demandeurs d'emploi, mais aussi, les personnes désireuses de changement d'orientation professionnelle.

Pour veiller à la bonne intégration des nouveaux embauchés, Laïta a développé au cours de l'année 2023, le programme « AIF : Accueil Intégration Formation » afin d'harmoniser et d'optimiser les processus d'accueil, d'intégration et de formation.



OBJECTIFS

- 50 % des collaborateurs formés d'ici 2024.
- Augmentation de l'index égalité salariale femmes-hommes à 90/100 en 2024 (périmètre Laïta).



INDICATEUR DE PERFORMANCE

94/100

Index d'égalité salariale
femmes-hommes Laïta

Garantir la santé et la sécurité au travail

Dans ce cadre, des expériences sur les mélanges chimiques ont eu lieu, une liste de bonnes pratiques a été transmise et une animation sur l'importance de porter des EPI (équipement de protection individuelle) a été réalisée. 400 collaborateurs de Landerneau (29) et de Ploudaniel (29) ont participé à ces animations.

#3 Améliorer la santé et l'ergonomie des postes de travail

Assurer le bien-être au travail, promouvoir le sport au travail

Des études ergonomiques, intégrant les utilisateurs à la conception de l'aménagement de certains postes de travail, sont menées sur la plupart des sites de production Laïta pour réduire les situations contraignantes ou inadaptées. En 2023, la fromagerie d'Ancenis (44) a équipé certains convoyeurs de chariots automatiques permettant aux collaborateurs de travailler à hauteur, sans avoir à se baisser, limitant ainsi les risques de lombalgie.

Annuellement, des initiatives sont engagées pour favoriser l'épanouissement et le bien-être au travail (enquêtes de satisfaction auprès des collaborateurs, organisation d'événements fédérateurs, aménagement d'espaces collaboratifs, initiation à la sophrologie, cours de yoga, ateliers Do In, ateliers bien-être sur la thématique

du sommeil, nutrition et sport, journée de sensibilisation au travail sur écran). Par ailleurs, les accords collectifs conclus au sein des différentes entreprises du Groupe visent à améliorer les conditions de travail, d'hygiène, de santé et de sécurité ainsi que l'organisation du temps de travail.

ACTIONS PHARES 2023

- Organisation par le Groupe de la semaine santé-sécurité destinée à l'ensemble des collaborateurs : 85 % de participation et 663 sessions de formation organisées (hors session de rattrapage).
- Poursuite (pour la 5^e année consécutive) du partenariat entre Paysan Breton et la course Odyssea (lutte contre le cancer du sein). Dans ce cadre, près de 350 collaborateurs du Groupe ont participé à la course (Brest et Nantes).

Les séances d'échauffement se multiplient dans les différents sites du Groupe. Formés par un coach sportif, les volontaires sur ces sites font une série d'exercices pratiques qui les aident à préparer leur corps à l'effort physique pour limiter les accidents musculaires, tendineux et articulaires. À l'image des équipes Laïta, celles de SovéFrais, FMB et Achille Bertrand ont aussi adopté les échauffements quotidiens avant la prise de poste.

Des séances d'éveil musculaire ont été mises en place sur le site de Laïta à Lanfains (22) afin de prévenir et de diminuer le risque de trouble musculosquelettique (TMS). Ce projet a été coconstruit avec les équipes et le management. Depuis 2023, chaque début de quart commence par un éveil musculaire adapté selon l'heure d'arrivée au travail des collaborateurs : le matin, le midi et le soir et fait selon la capacité de chacun. Au cours de l'année 2023 s'est poursuivi (pour la 5^e année consécutive) le partenariat entre Paysan Breton et la course Odyssea (lutte contre le cancer du sein). Dans ce cadre, près de 350 collaborateurs du Groupe ont participé à la course (Brest et Nantes).

#4 Organiser des visites de sécurité d'observation préventive

Au sein d'Even Distribution et de Laïta, des visites comportementales de sécurité dénommées « Tous en Observation Préventive » (TOP) sont réalisées. Les encadrants sont formés à une méthode d'observation favorisant des échanges autour des conditions de travail, des comportements et des règles de sécurité. Les objectifs de cette méthode : valoriser et ancrer les aspects positifs observés tout en identifiant les axes d'amélioration. Chaque encadrant doit réaliser un minimum de visites « TOP » annuellement.

Ce type de méthode (« TOP ») est dupliquée à d'autres métiers au sein du Groupe comme le service qualité, qui a développé sur le site de Créhen (22) des visites TOP qualité sur l'atelier de conditionnement de la fromagerie.



OBJECTIF

Diviser par deux le taux de fréquence des accidents du travail avant 2030 (par rapport à l'année 2019).



INDICATEURS DE PERFORMANCE

1 627

Nombre de visites TOP
(activité Lait)

521

Nombre de visites TOP
(activité Distribution)

Note méthodologique de synthèse

La présente DPEF est établie conformément à l'article L225-102-1 du Code de commerce.

Périmètre du reporting

Le périmètre concerne le groupe Even (à savoir filiales françaises hors Régilait), et ses pôles d'activités Amont, Laïta, Distribution et Développement. La Coopérative Even est la maison mère du groupe Even qui lui-même est actionnaire majoritaire de Laïta avec 50,57 % du capital.

Période de reporting

Les données collectées concernent la période du 1^{er} janvier au 31 décembre 2023.

Référentiel de reporting

Une méthodologie de collecte des données et de reporting est communiquée à l'ensemble des contributeurs internes en amont de la collecte.

Ce référentiel précise pour chaque indicateur le périmètre concerné, la sphère adressée, la politique du groupe Even concernée, le nom de l'indicateur, l'historique de la donnée, l'unité de collecte, le propriétaire de la donnée, le vérificateur et le contributeur associé, le mode et la méthode de calcul ainsi que la source de la donnée.

Précisions sur les modes de calcul retenus (à compléter pour chaque indicateur si nécessaire)

Assurer la pérennité des exploitations :

- « Pourcentage de progression annuelle de référence moyenne en volume A par exploitation adhérente » : période de collecte avril année N / nombre d'exploitations adhérentes présentes au 01.04 année N

Investir pour assurer une longueur d'avance :

- « Investissements industriels en réductions rejets eau et air » ne concerne que le périmètre Industrie Lait
- « Investissements corporels pour soutenir la stratégie de croissance » concerne le périmètre de consolidation globale Groupe.

Œuvrer en faveur des territoires :

- « Taux de diffusion du Code de conduite partenaires » concerne le périmètre du GIE EVA – achats directs.
- « Quote-part des impôts et taxes payés en France par le Groupe vs impôts et taxes payés en France et autres pays du monde » concerne le périmètre de consolidation globale Groupe.

Réduire l'empreinte environnementale :

- « Volume de m³ d'eau consommés par m³ d'équivalent lait transformé », « consommation d'énergie (électricité et gaz) par tonne d'équivalent lait transformé », « tonnes de produits vendues à des grossistes, déstockeurs et/ou fondeurs, pour lutter contre le gaspillage alimentaire » concernent le périmètre industrie lait.
- « Consommation (degrés jours unifiés) électrique des 39 sites d'Even Distribution » : les données communiquées correspondent aux données n-1 (par rapport à l'exercice clos) car les données n-1 n'ont pu être réceptionnées qu'ultérieurement.

Garantir la santé et la sécurité au travail :

- « Nombre de visites TOP » périmètre industrie Lait et périmètre Distribution.

Développer le capital humain :

- « Pourcentage de collaborateurs formés » : cet indicateur est calculé à partir des données relevant des services ressources humaines et non des données extraites des liasses fiscales.

Développer une offre agroalimentaire innovante et responsable :

- « Nombre de nouveaux produits dans les filières produit de grande consommation (périmètre LAÏTA) » : sont intégrés dans le terme « nouveaux », les renouvellements standards, les nouveautés incrémentales, les nouveautés de référence et les nouveautés de rupture.

Rapport de conformité et de sincérité



Avis de vérification - REV09 05-10-2023
00221
31/12/2023

Rapport de l'organisme tiers indépendant, sur la vérification de la sincérité et la conformité de la déclaration de performance extra-financière figurant dans le rapport de gestion

COOPERATIVE EVEN

Traon Bihan, 29260 Ploudaniel

Exercice clos le 31 décembre 2023

Aux associés coopérateurs,

En notre qualité d'organisme tiers indépendant (tierce partie), accrédité Cofrac Vérification, n°3-1860 (liste des implantations et portée disponibles sous www.cofrac.fr), nous vous présentons notre rapport sur la déclaration de performance extra-financière relative à l'exercice cité ci-dessus (ci-après la « Déclaration »), présentée dans le rapport de gestion en application des dispositions légales et réglementaires des articles L. 225-102-1, R. 225-105 et R. 225-105-1 du code de commerce.

Responsabilité de la société

Il appartient au Conseil d'Administration ou au Directoire d'établir une Déclaration conforme aux dispositions légales et réglementaires, incluant une présentation du modèle d'affaires, une description des principaux risques extra-financiers, une présentation des politiques appliquées au regard de ces risques ainsi que les résultats de ces politiques, incluant des indicateurs clés de performance.

La Déclaration a été établie en appliquant les procédures internes.

Indépendance et contrôle qualité

Notre indépendance est définie par les dispositions prévues à l'article L. 822-11-3 du code de commerce. Par ailleurs, nous avons mis en place un système de contrôle qualité qui comprend des politiques et des procédures documentées, un programme disponible sur demande visant à assurer le respect des textes légaux et réglementaires applicables.

Responsabilité de l'organisme tiers indépendant

Il nous appartient, sur la base de nos travaux de formuler un avis motivé exprimant une conclusion d'assurance modérée sur :

- la conformité de la Déclaration aux dispositions prévues à l'article R. 225-105 du code de commerce ;
- la sincérité des informations fournies en application du 2° et du 3° du I de l'article R. 225-105 du code de commerce, à savoir les résultats des politiques, incluant des indicateurs clés de performance, et les actions, relatifs aux principaux risques, ci-après les « Informations ».

Il ne nous appartient pas en revanche de nous prononcer sur le respect par l'entité des autres dispositions légales et réglementaires applicables, notamment en matière de plan de vigilance et de lutte contre la corruption et l'évasion fiscale ni sur la conformité des produits et services aux réglementations applicables.

Nature et étendue des travaux

Nos travaux décrits ci-après ont été effectués conformément aux dispositions des articles A. 225-1 et suivants du code de commerce :

- Nous avons réalisé une planification prévisionnelle de la mission, réalisé une réunion de lancement interne et une réunion de lancement avec le client pour prendre connaissance de la déclaration, du périmètre, des risques d'inexactitudes et ajuster la planification ;
- Nous avons réalisé une relecture critique pour apprécier la cohérence d'ensemble de la DPEF ;
- Nous avons vérifié la conformité : nous avons vérifié que la Déclaration couvre chaque catégorie d'information prévue au III de l'article L. 225-102-1 en matière sociale et environnementale et le cas échéant en matière de respect des droits de l'homme et de lutte contre la corruption et l'évasion fiscale, nous avons vérifié que la Déclaration présente les informations prévues au I de l'article R. 225-105 et les informations prévues au II de l'article R. 225-105 lorsqu'elles sont pertinentes au regard des principaux risques et comprend le cas échéant, une explication des raisons justifiant l'absence des informations requises par le 2^{ème} alinéa du III de l'article L.225-102-1 ;
- Nous avons présenté nos conclusions intermédiaires et fait une revue des corrections apportées ;
- Nous avons vérifié que la Déclaration couvre le périmètre consolidé, à savoir l'ensemble des entreprises incluses dans le périmètre de consolidation conformément à l'article L. 233-16, le cas échéant, avec les limites précisées dans la Déclaration ;

- Nous avons identifié les personnes en charge des processus de collecte et examiné les processus de collecte, compilation, traitement et contrôle visant à l'exhaustivité et à la sincérité des Informations ;
- Nous avons fait une revue de cohérence des évolutions des résultats et indicateurs clés de performance ;
- Nous avons identifié les tests de détail à réaliser et listé les preuves à collecter ;
- Nous avons consulté des sources documentaires et mené des entretiens pour corroborer les informations qualitatives que nous avons considérées les plus importantes.
- Nous avons vérifié la sincérité d'une sélection d'indicateurs clés de performance et résultats quantitatifs (données historiques) que nous avons considérés les plus importants* via des tests de détail (vérification de la correcte application des définitions et procédures, vérification de la consolidation, rapprochement des données avec des pièces justificatives). Ces travaux ont été menés auprès d'une sélection d'entités contributrices et couvrent entre 20 et 100% des données sélectionnées pour ces tests ;

Moyens et ressources

Nos travaux ont mobilisé les compétences de 4 personnes et se sont déroulés entre septembre 2023 et mars 2024 sur une période d'intervention de 6 mois. Nous avons mené 8 entretiens les personnes responsables de la préparation de la Déclaration.

*Indicateurs les plus importants et entités testées (Even – Fromagerie Ploudaniel et Tecnor-Sofac Landivisau) :

- Pourcentage des exploitations Even ayant réalisé un diagnostic Bovivell sur le bien-être animal
- Nombre d'évaluations classées en A ou B sur Alim/Confiance pour Even distribution et pour Laïta
- Pourcentage de fournisseurs audités conformes au référentiel Qualité Even Distribution
- Pourcentage de fournisseurs français pour le pôle Even Distribution
- Consommation (degrés jours unifiés) électrique des 39 sites d'Even Distribution (donnée 2022)
- Surface de préservation de la biodiversité pour 1 ha dédié à la production laitière
- Pourcentage de masse salariale formation
- Taux d'absentéisme pour maladie

Conclusion

Sur la base de nos travaux, nous n'avons pas relevé d'anomalie significative de nature à remettre en cause le fait que la déclaration de performance extra-financière est conforme aux dispositions réglementaires applicables et que les informations, prises dans leur ensemble, sont présentées, de manière sincère.

Commentaires

Sans remettre en cause la conclusion exprimée ci-dessus et conformément aux dispositions de l'article A. 225-3 du code de commerce, nous formulons les commentaires suivants :

- Nous attirons l'attention du lecteur sur les éléments précisés dans la note méthodologique au sujet du périmètre.
- Nous soulignons la qualité du contrôle interne lors de la consolidation des données

Fait à Toulouse, le 11/03/2024

L'ORGANISME TIERS INDEPENDANT
SAS CABINET DE SAINT FRONT

Pauline de Saint Front

Présidente

Traon Bihan
CS 40003
29260 Ploudaniel
France
T. +33 (0)2 29 62 50 00

even.fr

